

**COURS SOL3107
Cécile Van de Velde
Hiver 2025**

Inégalités sociales et parcours de vie

Les vendredis de 8h30 à 11h30 - Salle C5132
Université de Montréal



Contact :

Cécile Van de Velde (bureau C5120) : cecile.vandevelde@umontreal.ca

Présentation du cours

Ce cours-séminaire a pour objectif de sensibiliser aux enjeux théoriques et méthodologiques liés à la recherche sur les parcours de vie, et de montrer comment cette approche permet de saisir autrement les inégalités sociales, en allant au-delà des simples échelles de revenus. Nous nous poserons les questions suivantes : Comment les inégalités sociales façonnent-elles nos trajectoires de vie ? De quelle façon se vivent-elles, se politisent-elles et se perpétuent-elles au sein même de nos parcours ? Comment s'incarnent-elles dans nos relations intimes, familiales, professionnelles ou sociales ?

Théorisée par Glen Elder, l'approche des parcours de vie invite à inscrire les expériences vécues dans la dynamique et l'épaisseur temporelle des trajectoires, à la fois individuelles et collectives. Elle offre ainsi un cadre permettant de relier les histoires intimes aux grandes transformations sociales et sociétales. À partir d'études de cas et d'une enquête collective, nous nous initierons aux méthodes de collecte des récits de vie, et à la façon d'y analyser les inégalités.

Ce séminaire inclura également trois séances hors les murs, dédiées à la pratique de l'observation individuelle et collective, afin d'appréhender concrètement comment les inégalités sociales s'expriment dans les espaces urbains. À l'issue de ce séminaire, les étudiant·e·s auront acquis des compétences en observation sociologique et en analyse qualitative, leur permettant de décrypter les mécanismes d'inégalités et leur ancrage dans les parcours de vie et les territoires.

Objectifs :

- **Maîtriser et mobiliser** des outils théoriques et empiriques pour l'étude des inégalités au sein même des parcours de vie et des territoires, notamment à travers l'analyse de récits de vie et les méthodes d'observation sociologique ;
- **Réaliser collectivement une enquête sociologique**, incluant l'élaboration d'un guide d'entretien, la collecte des données et l'analyse des récits de vie ;
- **Acquérir une connaissance critique** des travaux sociologiques récents sur les dynamiques des inégalités sociales et leur ancrage dans les parcours de vie.

Evaluations

L'implication de l'étudiant·e est attendue sur quatre modes distincts d'évaluation, répartis équitablement à hauteur de 25 % chacun :

Participation individuelle aux séances : 25 %

Durant les séances, chaque étudiant·e sera invité·e à participer activement aux discussions et ateliers, à contribuer à l'enquête collective et à intervenir dans les discussions en classe. En complément, chaque étudiant·e devra poster une question sur le forum avant chaque séance, en lien soit avec le récit de vie à lire pour la séance, soit avec n'importe quelle autre lecture incluse dans le programme du cours. Ces questions, à poster au plus tard la veille de chaque séance, devront être claires et personnelles, afin de structurer les échanges en classe. Elles pourront par exemple interroger un concept clé ou une tension soulevée dans le texte ou le récit, explorer les liens entre les expériences personnelles décrites et des dynamiques sociales plus larges, ou encore ouvrir un débat en comparant le texte à d'autres lectures ou contextes.

La régularité des contributions sur le forum, la présence, ainsi que l'implication dans les discussions et ateliers en classe seront les principaux critères d'évaluation de cette participation.

Conduite, transcription et pré-analyse d'un entretien sous forme de récit de vie : 25 %

Chaque étudiant·e réalisera un récit de vie, en menant un entretien avec une personne de son choix. Le guide d'entrevue sera élaboré collectivement en cours à partir des centres d'intérêt partagés par le groupe et le sujet de recherche choisi collectivement. L'entretien devra être transcrit, en partie ou en totalité, et accompagné d'un texte d'une page maximum proposant une pré-analyse. Des outils d'aide à la transcription seront mis à disposition des étudiant·e·s. La pré-analyse devra mettre en lumière, par exemple, les éléments structurants de la trajectoire, la façon dont les dimensions intimes, familiales, et sociales s'entrecroisent, les principales émotions vécues, ou relier ce parcours à des enjeux sociaux plus généraux. Ce travail devra être soumis le jour de la séance du **14 mars 2025** (via Studium). Les expériences d'entretien seront ensuite partagées et analysées collectivement lors de la séance du 28 mars 2025.

Les critères d'évaluation incluent la pertinence des questions posées et l'intérêt de l'entretien, la qualité de l'écoute et des échanges avec la personne interviewée, ainsi que la rigueur et la pertinence de la pré-analyse sociologique.

Exposé critique portant sur un texte ou un récit de vie : 25 %

Chaque étudiant·e présentera un exposé d'une durée maximale de 10 minutes, portant sur un texte ou un récit de vie issu du programme du cours. Il sera également possible de proposer un sujet en lien avec le thème de la séance, sous réserve de validation préalable. Cet exposé devra synthétiser l'intérêt et les apports du texte ou du récit choisi, en identifier les éventuelles limites, et ouvrir une discussion avec le groupe pour approfondir les idées et confronter différents points de vue. Les exposés se dérouleront lors des séances correspondant aux thèmes choisis.

Les critères d'évaluation incluront la clarté du plan et de la présentation générale, la qualité de la transmission aux autres, la précision des analyses et la pertinence du regard critique.

Travail visuel sur les inégalités : 25 %

À la suite de chaque séance « hors les murs », chaque étudiant·e rédigera un journal de terrain composé d'un paragraphe d'observations sociologiques (environ une demi-page) pour chaque quartier visité. Ce paragraphe sera accompagné de 3 à 4 photographies illustrant les observations, avec des légendes explicatives si nécessaire. Les étudiant·e·s auront le choix entre deux options : soit centrer leur journal sur un thème unique, tel que le logement, la mobilité ou les sociabilités, et analyser ce thème sous le prisme des inégalités à travers tous les quartiers explorés ; soit produire un journal « classique » qui documente les spécificités et contrastes de chaque quartier visité. Le journal inclura également un paragraphe de synthèse finale, revenant sur l'ensemble des quartiers explorés, pour analyser les contrastes saillants, proposer des réflexions personnelles et envisager des pistes d'analyse plus larges. Les étudiant·e·s pourront travailler en binôme sur un même thème, à condition que la contribution de chacun·e soit proportionnelle. Le journal devra être soumis la veille de la séance du 4 avril, soit **le 3 avril 2025** (via Studium) et sera discuté informellement en séance.

L'évaluation prendra en compte la qualité des observations sociologiques, la pertinence et l'originalité des analyses, la cohérence entre les observations écrites et visuelles, ainsi que le respect des consignes et le soin apporté au rendu.

CALENDRIER DES SEANCES



17 JANVIER. La vie : un objet sociologique ?

- . L'approche des parcours de vie : de quoi parle-t-on exactement ?
- . « Parcours de vie » et « inégalités » : les enjeux d'une rencontre
- . Atelier : Construire une enquête sociologique sur les inégalités

Lectures suggérées :

GHERGHEL, Ana et SAINT-JACQUES, Marie-Christine. *La théorie du parcours de vie*. Presses de l'Université Laval, 2013 (Chapitres 3 et 4).

VAN DE VELDE, Cécile. Âges, parcours, générations : penser les existences contemporaines. *Sociologie des âges de la vie*, Armand Colin, 2015.



24 JANVIER. Le récit de vie : apports, méthodes et limites

- . Qu'est ce qu'un « récit de vie » ?
- . Faire le récit de soi : signification et enjeux
- . Atelier : discussion collective autour du récit de vie d'Anna

Lecture obligatoire :

ANNA, un récit de vie.

Lectures suggérées :

BAYET, Brigitte. Récits de jeunes en situation de handicap: nature des dynamiques interactionnelles et enjeux pour la chercheuse ou le chercheur. *Recherches qualitatives*, 2021, vol. 40, no 2, p. 101-122.

BERTAUX, Daniel. Du récit de vie dans l'approche de l'autre. *L'autre*, 2000, vol. 1, no 2, p. 239-257.

BIDART, Claire. Crises, décisions et temporalités: autour des bifurcations biographiques. *Cahiers internationaux de sociologie*, 2006, no 1, p. 29-57.

BOURDIEU, Pierre. L'illusion biographique. *Actes de la recherche en sciences sociales*, 1986, vol. 62, no 1, p. 69-72.

DIOH, Marie-Laure, GAGNON, Raymonde, et RACINE, Michel. Le récit de vie comme voie d'accès à l'expérience vécue par des personnes immigrantes en processus d'intégration dans la région des Laurentides. *Recherches qualitatives*, 2021, vol. 40, no 2, p. 81-100.

HAMISULTANE, Sophie. Personnes descendantes de migrants racisées face aux micro-agressions: silence, résistance et communauté imaginaire d'appartenance. *Nouvelles pratiques sociales*, 2020, vol. 31, no 2, p. 163-181.



31 JANVIER. Devenir « adulte » et devenir « vieux » dans les sociétés contemporaines

- . Grandir et vieillir aujourd'hui : des épreuves intimes aux dynamiques collectives
- . Aux croisements des inégalités inter- et intragénérationnelles
- . Atelier : Construction collective d'un guide d'entretien, partie 1

Lectures obligatoires :

- . EDEN, un récit de vie.
- . Un exemple de guide d'entretien

Lectures suggérées :

CARADEC, Vincent. *Sociologie de la vieillesse et du vieillissement*. Paris, France : A. Colin, 2001.

GUATIERI, Quentin. *Inverser le regard sur la catégorie NEET: rapport à la normativité du travail, à la méritocratie, et à la réussite des jeunes ni aux études ni en emploi au Québec*. Thèse de doctorat de sociologie, Université de Montréal, 2023.

MOULIN, Stéphane et GINGRAS, Guillaume. Les héritiers du Québec. Le rôle de l'école privée et du capital culturel dans la diplomation universitaire chez les enfants issus des élites. *Recherches sociographiques*, 2019, vol. 60, no 3, p. 563-582. <https://www.erudit.org/fr/revues/rs/2019-v60-n3-rs05825/1075150ar/>

PERNIGOTTI, Elisabetta, TREMBLAY, Diane-Gabrielle. Le vieillissement professionnel sous tension: les variations sociales de l'expérience de fin de carrière dans trois entreprises touchées par la crise au Québec. *Nouvelles pratiques sociales*, 2011, vol. 24, no 1, p. 51-68.



7 FEVRIER. Inégalités, émotions, parcours de vie

- . Les émotions des inégalités
- . Comment saisir les émotions dans les parcours de vie ?
- . Atelier : Construction collective d'un guide d'entretien, partie 2

Lecture obligatoire :

GRAZIA, un récit de vie.

Lectures suggérées :

ARIZA, Marina. Honte, fierté, humiliation: contrepoints émotionnels des domestiques dominicaines à Madrid. *Migrations Société*, 2017, vol. 168, no 2, p. 51-66.

BLAIS, Mélissa. Ce que la peur fait à l'engagement féministe. *Lien social et Politiques*, 2021, no 86, p. 94-112.

HOCHSCHILD, Arlie Russell. *Strangers in their own land: Anger and mourning on the American right*. The New Press, 2018. (Part 4 : The Deep Story).

PICOT, Pauline. «Par nous, pour nous» Les dimensions émotionnelles de la production du «Nous» dans l'action collective antiraciste. *Lien social et Politiques*, 2021, no 86, p. 113-131.



14 FEVRIER. Des récits de vie à l'intervention sociale : comprendre pour agir

- . Inégalités, bien-être et intervention sociale
- . Qu'est ce que la « sociologie clinique » ?
- . Atelier : Débat autour du documentaire « Prochaines sorties : barrées », *Groupe de recherche et de formation sur la pauvreté au Québec*, 2014. En ligne : <https://www.youtube.com/watch?v=g2OtTqCHiBo>

Lecture obligatoire :

STEPHANIE, un récit de vie.

Lectures complémentaires :

DE GAULEJAC, Vincent. La sociologie clinique entre psychanalyse et socioanalyse. *SociologieS*, 2008.

ESTANY, Marta Llobet, MONFORT, Paula Durán, GONZÁLEZ, Claudia Rocío Magaña, et al. Précarisation alimentaire et bien-être: réponses et pratiques pour lutter contre l'insécurité alimentaire à Barcelone. *Anthropology of food*, 2020, no S15.
<https://journals.openedition.org/aof/11112>

GROUPE DE RECHERCHE ET DE FORMATION SUR LA PAUVRETE AU QUEBEC, « Prochaines sorties : barrées », 2014. En ligne : <https://www.youtube.com/watch?v=g2OtTqCHiBo>

MCALL, Christopher, FOURNIER, Aude, GODRIE, Baptiste. Vivre et survivre à domicile : le bien-être en 5 dimensions, *Revue du CREMIS*, vol.7, n.1, 2014.

<https://cremis.ca/publications/articles-et-medias/vivre-et-survivre-a-domicile-le-bien-etre-en-cinq-dimensions/>

VAN DE VELDE, Cécile, HARDY, Caroline, BOUDREAU, Stephanie, et al. Youth, Interrupted? Young Adults, Time and the Future During the Covid-19 Pandemic. *Sociological Research Online*, 2024, p. 13607804241298621.



21 FEVRIER. Observer les inégalités dans la ville

- . Les inégalités dans la ville, un enjeu mondial
- . Déconstruire l'évidence : comment « observer » la territorialisation des inégalités ?
- . Atelier : Visionnage du documentaire : Carole Lagardère, *1001 vies, Quartiers sous tensions*, Radio-Canada : <https://vimeo.com/220005950/>

Lecture obligatoire :

STEVEN, un récit de vie.

Lectures ou visionnage suggéré :

JOUNIN, Nicolas. *Voyage de classes. Des étudiants de Seine-Saint-Denis enquêtent dans les beaux quartiers*, La Découverte, 2014. (1 chapitre de votre choix)

LAGARDÈRE, Carole. *1001 vies, Quartiers sous tensions*, Radio-Canada : <https://vimeo.com/220005950/>

MALTAIS, Alexandre et BÉLANGER, Hélène. La gentrification au Québec: les gens, les lieux, les pratiques. *Recherches sociographiques*, 2021, vol. 62, no 1, p. 7-34.
<https://www.erudit.org/fr/revues/rs/2021-v62-n1-rs06481/1082611ar/>

GOYER, Renaud. Le logement et les inégalités sociales: xénophobie et violence symbolique dans l'expérience du logement de locataires montréalais. *Nouvelles pratiques sociales*, 2020, vol. 31, no 2, p. 145-162. <https://www.erudit.org/fr/revues/nps/2020-v31-n2-nps05980/1076649ar.pdf>



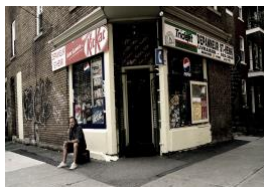
28 FÉVRIER. Séance hors les murs (n.1)

7 mars : pas de séance (semaine de lecture)

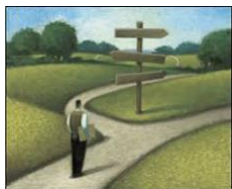


14 MARS. Séance hors les murs (n.2)

NB. Les récits de vie sont à rendre pour cette séance (via Studium)



21 MARS. Séance hors les murs (n.3)



28 MARS. Parcours de vie et inégalités : analyse collective des entretiens (en classe)



4 AVRIL. Synthèse et discussion collective autour des travaux visuels (en classe)

NB : les travaux visuels sont à rendre pour cette séance (via Studium)